



Janvier 2024 n° 41

## *Invitations*

Dans ce numéro :

Recensement	2
Travaux de la mairie	3-4
Adressage	5
Environnement	6-7
Gendarmerie	8
Abbaye de Beaulieu	9
Association	10-11
État civil	12



***Cécile LAFON Maire de GINALS  
&  
L'Ensemble du Conseil Municipal***

vous souhaitent une année 2024 riche en petits bonheurs simples et essentiels, dans la santé et la sérénité,  
et ont le plaisir de vous convier à la cérémonie des vœux 2024 afin de partager un moment de convivialité autour du verre de l'amitié.

***SAMEDI 27 JANVIER à 11 heures,  
salle communale à Saint Igne***



*Hellebore*

# Recensement 2024

**Recensement de la population 2024**  
**Le recensement démarre le 18 janvier !**  
Vous serez prévenu par votre mairie.

**Recensement de la population 2024**  
**Comment me recenser ?**  
Vous recevrez chez vous le nécessaire pour remplir le questionnaire en ligne ou sur papier.

**Recensement de la population 2024**  
**Le recensement par internet, c'est simple !**  
Recensez-vous en ligne, et gagnez du temps.

**Recensement de la population 2024**  
**Vous vivez à plusieurs endroits au cours de l'année ?**  
Vous êtes recensé dans la commune de votre résidence principale.

**Recensement de la population 2024**  
**Le recensement, c'est sûr !**  
Vos données sont protégées : seul l'Insee y a accès, et est tenu au secret statistique.

**Recensement de la population 2024**  
**Le recensement de la population, c'est utile pour les communes !**  
Le budget de votre commune dépend du nombre de ses habitants et de sa composition.

Pour ce recensement, c'est **Andréa**, la secrétaire de la mairie de Ginals qui sera votre agent recenseur.

Elle glissera dans vos boîtes aux lettres toutes les informations nécessaires pour vous recenser en ligne ou sur questionnaire papier.

Elle sera munie d'une carte officielle et est tenue au secret professionnel.





## La mairie communique

### Les travaux des logements communaux (l'ancienne mairie)

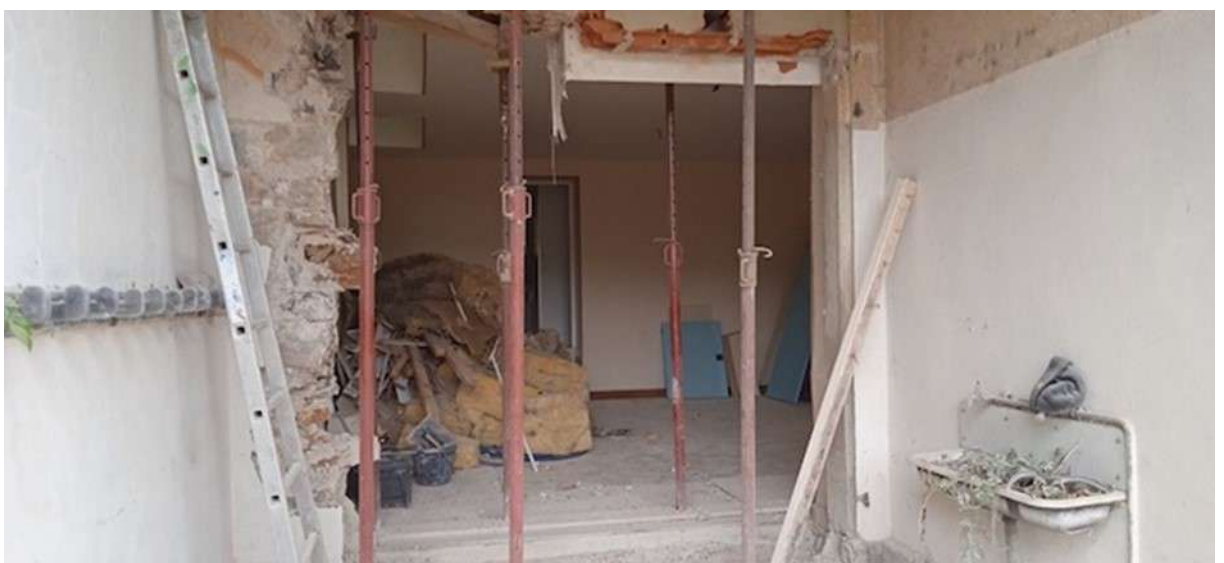
Le chantier de l'ancienne mairie a commencé en octobre, les travaux avancent. D'abord le gros œuvre :

- ◆ Mise en place des évacuations et de la fosse sceptique
- ◆ Percement de fenêtres à hauteur normale dans l'ancienne classe, qui était éclairée par le haut afin de ne pas distraire les écoliers
- ◆ Percement de murs et des planchers du 1<sup>er</sup> étage afin d'adopter une nouvelle distribution des pièces dans chacun des deux appartements
- ◆ Isolation par l'intérieur en cours.

La fin du chantier est prévue au début de l'été.



*Future entrée du premier appartement*



*Futur espace cuisine du deuxième appartement*

## Les travaux de sécurisation de la D20 – route du Bruel

Afin d'améliorer la sécurité de la route départementale 20 traversant la commune, un projet d'installation de plateaux ralentisseurs et de bandes rugueuses a été délibéré par le conseil municipal pour un total global de **51 609 € HT**.

En effet, malgré la signalisation liée à une entrée en agglomération, les véhicules qui empruntent cette portion de la départementale 20, située entre l'entrée de bourg venant de Caylus/Parisot et celle venant de Verfeil-sur-Seye, adoptent une vitesse excessive. Les riverains sont les premiers témoins de ces excès de vitesse et en subissent les nuisances et les dangers.

Lorsque les voitures en circulation se croisent, celles-ci se rapprochent dangereusement des habitations, là encore à grande vitesse, mettant en danger la sécurité des habitants riverains lorsqu'ils sortent de chez eux – la majorité des bâtiments ayant un accès direct sur la départementale – mais également des deux roues et notamment des cyclistes, ceux-ci se trouvent dans l'obligation de raser les murs des bâtiments. Ce mode de déplacement étant de plus en plus utilisé, le danger devient récurrent.

L'installation de ralentisseurs de type « plateaux », jumelés sur un des points par des bandes rugueuses, vont permettre de diminuer la vitesse des véhicules et de rendre ainsi ce tronçon de la départementale 20 plus sûr à la circulation et aux riverains.

Les travaux commenceront courant janvier.





## Adressage : dernières nouvelles

La période pluvieuse automnale a libéré l'employé communal Brice Nonorgues de ses tâches d'élagage, et lui a permis de mettre en place les poteaux indicateurs des voies communales nouvellement nommées. L'adressage est devenu une obligation nationale. Avec l'évolution de nos modes de vie et les progrès des communications, le repérage informatisé (GPS) permet aux secours, aux artisans, aux livreurs, etc. d'arriver à bon port sans tourner en rond sur un territoire rural comme le nôtre caractérisé par son habitat dispersé.

Le choix de la nomenclature est le suivant :

- Les Routes sont les voies départementales qui traversent la commune
- Les Chemins sont les voies communales débouchant aux deux extrémités (exception faite pour le chemin du Four, option choisie pour ne pas le confondre avec l'impasse du mas del Four)
- Les Impasses sont goudronnées jusqu'aux dernières maisons habitées et peuvent se terminer en voie non carrossable, sentier ou cul de sac...

La mairie a remplacé les panneaux de certains lieux-dits quand le nom de la nouvelle voie était identique à celui du hameau. Les anciennes indications directionnelles ont été conservées quand nécessaire.

La mairie vous incite à faire votre changement d'adresse afin que les GPS soient sollicités et vous trouvent rapidement. Pour le courrier, le facteur peut vous connaître, mais de plus en plus souvent, ce sont des remplaçants qui font les tournées et une adresse normalisée leur facilitera la tâche.



*La taraudeuse n'a pas été toujours facile d'emploi, par exemple en bordure de mur, trop de cailloux !*



*Après avoir accentué l'enfoncement à l'aide d'une masse, Brice verse une auge de ciment pour maintenir le poteau.*



*La partie la plus simple, deux boulons et c'est fait !*

Conférence dans le cadre « des causeries du lundi »

**« un faiseur de tableaux » par le Ginalois Daniel Cadilhac**

qui propose, à l'aide d'un diaporama et d'un récit autobiographique, la découverte de sa propre peinture et de celle des peintres de l'après-guerre qu'il fréquenta au cours des années passées à l'association culturelle de l'Abbaye de Beaulieu.

**Lundi 29 avril 2024 à 18h -19h30**

Hôtel les Fleurines (entrée côté cour) à Villefranche de Rouergue

*Communiqué par l' Université des Savoirs Partagés*

## Côté environnement

### La mairie vous propose un composteur à déchets organiques GRATUIT

Les conditions d'attribution :

- \* Habiter la commune de Ginals
- \* Produire un justificatif de domicile
- \* Un composteur par famille

Merci de vous inscrire au secrétariat de mairie aux heures d'ouvertures.

Fin de l'opération : 29 Février 2024.

L'article L. 541-1-1 du code de l'environnement définit les biodéchets comme : « Les déchets non dangereux biodégradables de jardin ou de parc, les déchets alimentaires ou de cuisine provenant des ménages, des bureaux, des restaurants, du commerce de gros, des cantines, des traiteurs ou des magasins de vente au détail, ainsi que les déchets comparables provenant des usines de transformation de denrées alimentaires. »



Pour plus de renseignements sur le compostage

<https://cc-qrga.fr/collecte-de-dechets/compostage/>

## Bilan sur l'aide à l'achat d'un récupérateur d'eau de pluie

Cette aide proposée par la mairie sur la période du 1<sup>er</sup> juillet 2022 au 30 juin 2023 a été sollicitée par cinq habitants et habitantes de la commune. Au total, la mairie a dépensé 228,50 € dans la participation à l'achat de ces récupérateurs d'eau de pluie.

L'opération devrait continuer en 2024 avec un crédit prévu au budget qui doit être voté par le conseil municipal au mois d'avril 2024. Les conditions sont inchangées, pour toute information vous pouvez contacter la mairie aux horaires d'ouverture.



## Opération d'aide à l'amélioration de l'habitat (OPAH)



- Améliorer votre résidence principale
- Créer ou améliorer un logement locatif

Pour bénéficier d'une éventuelle aide financière, profitez **gratuitement** des conseils et de l'accompagnement de Thierry Déjean, animateur de l'OPAH, en prenant directement rendez-vous dans une des mairies indiquées dans le calendrier ci-dessous.

*infos* : Guichet France Rénov' occitanie

05 63 67 74 95

### Calendrier des permanences tenues dans les communes citées

JANVIER 2024	matin	après-midi
	9h-12h	14h-17h
JEUDI 4	St ANTONIN NOBLE VAL	LAGUEPIE
MERCREDI 10	VAREN	CAYLUS
FEVRIER 2024	matin	après-midi
	9h-12h	14h-17h
JEUDI 8	PARISOT	St ANTONIN NOBLE VAL
MERCREDI 14	VAREN	CAYLUS
MARS 2024	matin	après-midi
	9h-12h	14h-17h
JEUDI 7	St ANTONIN NOBLE VAL	LAGUEPIE
MERCREDI 13	VAREN	CAYLUS
AVRIL 2024	matin	après-midi
	9h-12h	14h-17h
JEUDI 4	PARISOT	St ANTONIN NOBLE VAL
MERCREDI 10	VAREN	CAYLUS



## La gendarmerie communique

### Recrudescence des cambriolages

Les brigades de Gendarmerie de ST ANTONIN NOBLE VAL et CAYLUS constate une recrudescence des cambriolages dans les résidences: Restez vigilants et n'hésitez pas à signaler tout fait suspect. Ayez le réflexe 17.

Quelques conseils peuvent vous aider à mieux protéger votre habitation :

#### Sécuriser son habitation :

Protéger et renforcer les points d'accès (porte d'entrée, fenêtres, baie vitrée et autres issues). Dissimuler les biens attractifs (argent liquide, bijoux, matériels informatiques, téléphones portables...). Ne pas laisser portes et fenêtres ouvertes même pour une absence de courte durée. Ne pas cacher ses clés sous le paillason, dans un pot de fleurs ou tout endroit à l'extérieur. Ne pas laisser entrer chez soi des inconnus (démarcheurs, etc...). Éviter les signes révélant son absence (courrier accumulé dans la boîte aux lettres, dates d'absence sur le répondeur téléphonique, message Facebook...). Ne pas laisser d'outils ou de matériels à l'extérieur de son habitation pouvant faciliter les méfaits des cambrioleurs (échelle, tournevis, outillage divers, etc...). Entretenir la végétation de son domicile de façon à ce que son habitation reste visible depuis la rue. Équiper les abords extérieurs d'un éclairage s'activant à la détection de mouvement. S'équiper d'une alarme afin de détecter le plus tôt possible une intrusion.

#### Surveiller l'environnement proche :

Demander à un voisin de confiance de porter une vigilance particulière à son domicile en cas d'absence et de relever le courrier. Dans le cadre de l'opération « tranquillité vacances », signaler votre absence à la gendarmerie.

#### Signaler toute présence suspecte :



Ayez le réflexe 17 pour signaler les véhicules et/ou individus pouvant faire du repérage. Donner des éléments précis d'identification (type, marque, couleur et immatriculation des véhicules, tenue vestimentaire des personnes). En cas de cambriolage, ne toucher à rien et aviser rapidement la gendarmerie. La gendarmerie intensifie sa présence sur le terrain, mais compte aussi beaucoup sur la participation de chaque citoyen.





## L'Abbaye de Beaulieu, CMN

L'année 2023 a continué d'enregistrer un nombre croissant de visiteurs dépassant les 26000 entrées dont plus de 2000 pour les journées du Patrimoine ! ce succès s'explique non seulement par le caractère propre du lieu, site toujours exceptionnel choisi par les cisterciens et par le monument historique magnifiquement restauré par le CMN, mais aussi par la richesse des animations proposées par l'administrateur Benoit Grécourt et toute son équipe ainsi que par l'association culturelle de l'abbaye . La commune de Ginals et l'ensemble de la communauté de communes QRGA ne peuvent que se réjouir de cette belle activité.



Magnifique réussite pour le 1er festival de musique de l'Abbaye de Beaulieu, autour de la voix, et programmé début juillet. Organisé sous l'égide de l'association Anima Nostra par Christopher Gilbert, organiste, compositeur et chef de chœur de l'ensemble Dulci Jubilo , les concerts ont ravi les spectateurs venus écouter des œuvres classiques mais aussi contemporaines de tout genre et produites en tout lieu : jardin, nef, cellier, cloître...

Il se murmure dans le silence du monument que se prépare déjà la 2<sup>ème</sup> édition du Festival pour juillet 2024...



L'abbaye , fermée en janvier, réouvrira ses portes le 1<sup>er</sup> février. Vous pouvez retrouver toutes les animations proposées sur le nouveau site du monument

<https://www.beaulieu-en-rouergue.fr/>

À ce jour, l'agenda est déjà programmé pour la réouverture en février et pour quelques événements qui se mettent en place, à savoir :

Atelier vacances scolaires	
Mer 14/02 14h30-16h	Land art de poche
Mer 21/02 14h30-16h	Les secrets des bâtisseurs
Mer 10/04 Mer 17/04	Thèmes à définir

Événements à venir	
Sam 2/03 14h30-15h	Spectacle de danse « Feuilles » sur fond des œuvres de Mondrian Tout public
Fin mars	Exposition Fred Deux présentée par l'association culturelle
Dim 12/05	Concert à 17h
Sam 18/05	La nuit des musées

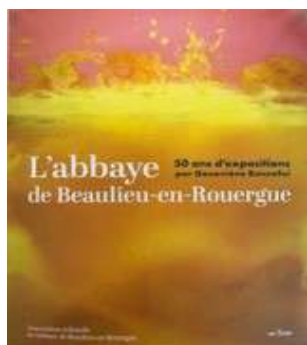
**nouveauté** le "Kit des explorateurs" conçu avec le Pays d'Art et d'Histoire, disponible gratuitement sur demande à l'accueil de l'abbaye. Une balade sur le sentier autour de l'abbaye avec des expérimentations et des observations pour découvrir la faune et la flore de la vallée de la Seye.



## Le Coin des associations

### Association culturelle de l'Abbaye de Beaulieu

Cet automne l'association a publié un ouvrage pour célébrer le cinquantenaire de l'association culturelle de l'abbaye de Beaulieu fondée en 1972 par Geneviève Bonnefoi, ancienne propriétaire du bâtiment et présidente pendant près de 40 ans. Tous les étés des expositions organisées dans la salle des convers de l'abbaye ont permis aux visiteurs de découvrir des formes variées d'art contemporain d'artistes locaux, nationaux et internationaux.



Livre vendu 29 € à la librairie de l'abbaye (fermée en janvier) ou directement par l'association en contactant la secrétaire Myriam Launay les mardis, mercredis et jeudis, de 14h à 17h30, jusqu'au 28 mars, au 05 63 24 60 00.

### Association échanges et loisirs à Ginals



L'association accueille ses membres et tous ceux qui souhaitent partager avec eux un après-midi convivial et récréatif tous les 3<sup>ème</sup> mercredi du mois entre 14h et 17h. Moyennant une petite participation de 1,50€, un bon goûter est servi pour tous.

Chaque trimestre les adhérents partagent un repas. L'association peut aussi organiser des conférences, concerts, visites...



Repas d'automne



La poule farcie



Cet été l'AELG avait invité le groupe folklorique « Los Pastorels de Villefranche de Rouergue » venus présenter différentes danses traditionnelles de l'Aveyronnais. La pluie a un peu gâché la fête obligeant les danseurs à se serrer dans la salle communale, mais n'a pas empêché les spectateurs entraînés ou volontaires à se joindre joyeusement à eux.



## Los Pastorels

Un exercice périlleux et de maîtrise, la danse des bouteilles!



Le public conquis participe à la démonstration

### Assemblée générale de l'association

**Mercredi 17 janvier 2024 à 14h, salle communale à St Igne**

Présentation du bureau renouvelé, projets d'activité pour 2024, cotisation 2024, questions diverses. Le goûter habituel vous sera proposé en fin de journée.

### Envie de lire ?

Une **boîte à livres** sera prochainement mise à disposition des Ginalois à l'extérieur de la mairie, près de l'entrée principale.

Le principe est l'échange et le partage. Vous pouvez venir choisir un ouvrage, l'emporter chez vous, le rapporter quand vous voulez. Si vous possédez quelques livres (romans, polars...) à mettre dans le circuit, c'est possible aussi. Merci de ne pas déposer **un stock** de livres sur le présentoir ou **par terre**.

**Ce n'est pas un bac de déchetterie.**

## La Mairie communique

### État civil

#### Naissances :

MESSINA WACQUEZ Lino né le 11/08/2023 à Villefranche-de-Rouergue (12), domicilié à « Salayrac »  
COBOS Nia, Michelle, Amélie née le 04/09/2023 à Villefranche-de-Rouergue (12), domicilié à « La Salesse »

KAUFFMANN RICHEL Ambre née le 15/10/2023 à Quint-Fonsegrives (31), domiciliée à « Vabre »

#### Décès:

LIFAUT Marie, Louise, née CASTELA, décédée le 25/07/2023 à Ginals (82)

DUFOUR Michel, Georges décédé le 27/08/2023 à Ginals (82)

JOFFRE Celina, Lydie, Maria, née DELPÉRIÉ, décédée le 09/11/2023 à Montauban (82)

#### Info fibre :

Prochain rendez-vous pour les habitants qui rencontrent des problèmes :

**le mardi 30 janvier 2024 de 8h30 à 12h30 dans la cour de l'ancienne école de Parisot.**

**RAPPEL** Les propriétaires des parcelles en bordure des chemins ruraux sont tenus d'élaguer les branches des arbres plantés sur leur terrain en bordure de voirie qui pourraient gêner le passage de gros matériels ou présenteraient un risque autre.

De même ceux-ci sont priés d'enlever tous les fils, barbelés et ficelles qui risquent d'endommager le matériel de la mairie utilisé par les employés communaux. Merci de votre compréhension.

De nouveaux artisans installés sur la commune !



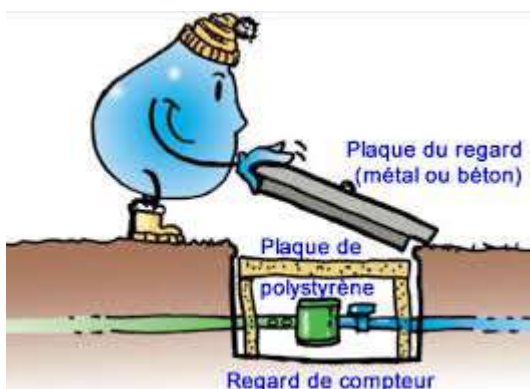
Electricité  
Plomberie  
Climatisation

Couvreur Florent  
Vienne Henry

Tel : 06.20.31.65.98  
06.13.85.06.26  
Email : coviconstruct@outlook.fr  
Instagram : @coviconstruct

Ginals n'apparaît plus dans l'application **Intra-muros** ! La communauté de commune a résilié l'abonnement et le conseil municipal a décidé de ne pas le prendre à sa charge.

**PENSEZ À BIEN PROTÉGER  
VOTRE COMPTEUR!**



#### MAIRIE:

*Ouverture:* Mardi et Jeudi matin 9h à 12h

*Adresse:* 1 place de Lardailé  
82330 GINALS

*Tél:* 05 63 65 44 77

*E-mail:* mairie.ginals.82@orange.fr  
ginals.bulletin@hotmail.fr

*Site:* www.ginals82.fr

(envoyez-nous des articles, des idées, des remarques... afin d'améliorer le bulletin.)

Si vous voulez recevoir le bulletin municipal par internet, faites-vous connaître. MERCI